

Osservatorio economico, coesione sociale, legalità

3 Rapporto sulla coesione sociale nella provincia di Reggio Emilia

4. Il sistema formativo

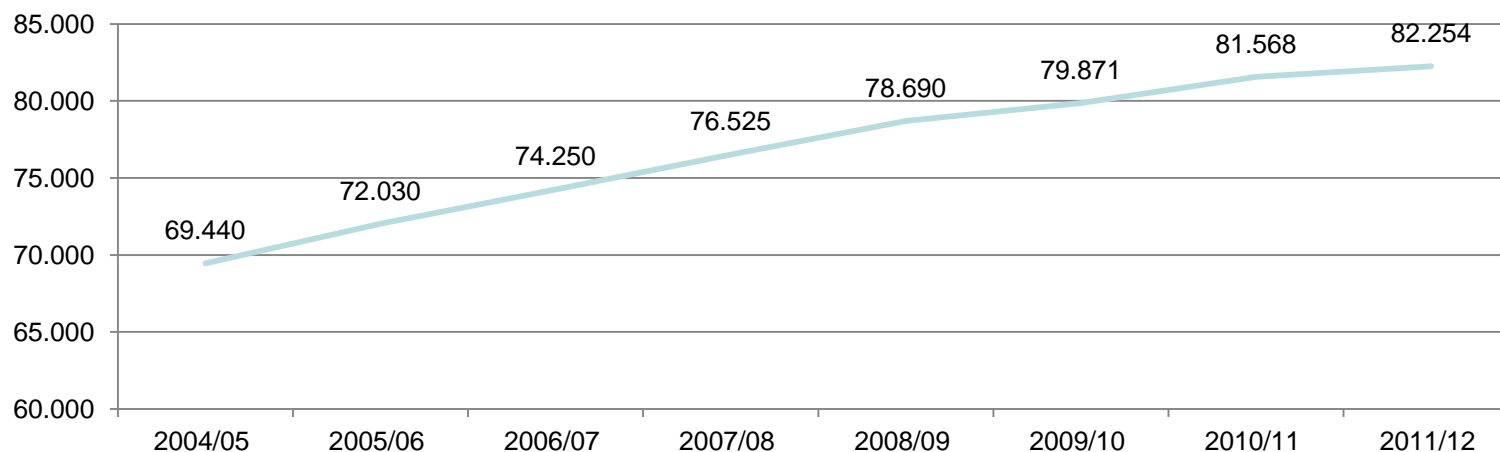


Scuola reggiana: 82.254 iscritti

- 12,4% degli studenti della regione

- Reggio Emilia 3 in regione per numero di iscritti

Iscritti a tutti gli ordini e gradi di scuole. Provincia di Reggio Emilia.
Serie storica 2004-2011



Popolazione reggiana in età scolastica:

+ 18,5% in 8 anni

+19,3% nelle scuole dell'infanzia

+21,4% nelle scuole di II grado

	2004/05	2005/06	2006/07	2007/08	2008/09	2009/10	2010/11	2011/12	var % 2011/2004
Servizi educativi per la prima infanzia	4.380	4.636	4.802	4.840	5.065	4.907	4.965	4.936	12,70%
Scuola dell'infanzia	13.150	13.787	13.871	14.390	14.607	14.941	15.080	15.135	15,10%
Scuola primaria	21.952	22.687	23.732	24.475	25.308	25.532	26.015	26.186	19,30%
Scuola di I grado	13.160	13.466	13.519	13.662	14.052	14.838	15.234	15.604	18,60%
Scuola di II grado	16.798	17.454	18.326	19.158	19.658	19.653	20.274	20.393	21,40%
totale	69.440	72.030	74.250	76.525	78.690	79.871	81.568	82.254	18,50%

28,8% di copertura del fabbisogno da parte dei **nidi** della provincia

87,56% di copertura del fabbisogno da parte delle **scuole dell'infanzia**

Nonostante la crescita della popolazione, anche nella fascia 0-3, i nidi della Provincia di Reggio Emilia riescono a coprire il 28,8% del fabbisogno. Ramiseto (61%), Vezzano (43,5%), Poviglio (43,4%), Albinea (41%) e Cavriago (38,5%) sono i primi 5 comuni nella graduatoria provinciale per soddisfazione del fabbisogno. Reggio Emilia copre il 32,44%

Classi numerose, pochi iscritti a tempo pieno e prolungato, molti gli stranieri

SISTEMA FORMATIVO REGGIANO. INDICATORI DI SINTESI				
		RE	ER	IT
Copertura dei servizi per l'infanzia	Servizi 0-3	28,8	30,3	16,3
	Servizi 3-6	87,6	92,5	non disp.
N.medio alunni per classe	Scuola primaria	21,4	20,3	18,8
	Scuola di I grado	23,2	21,5	22,5
	Scuola di II grado	23,6	21,3	22,3
iscritti al tempo pieno (Primaria) e prolungato (sec I grado)	Scuola primaria	30,6	45,9	29,4
	Scuola I grado	1,2	11,4	19,9
iscritti I anno II grado	Licei	33,5	33,4	45,6
	Tecnici	33,2	40,1	32
	Professionali	33,3	26,5	21,4
Alunni con cittadinanza non italiana (%sul tot alunni)	Scuola dell'infanzia	29,3	13,2	8,1
	Scuola primaria	19	14,8	8,7
	Scuola di I grado	18,3	15,2	8,5
	Scuola di II grado	13,7	11,2	5,3

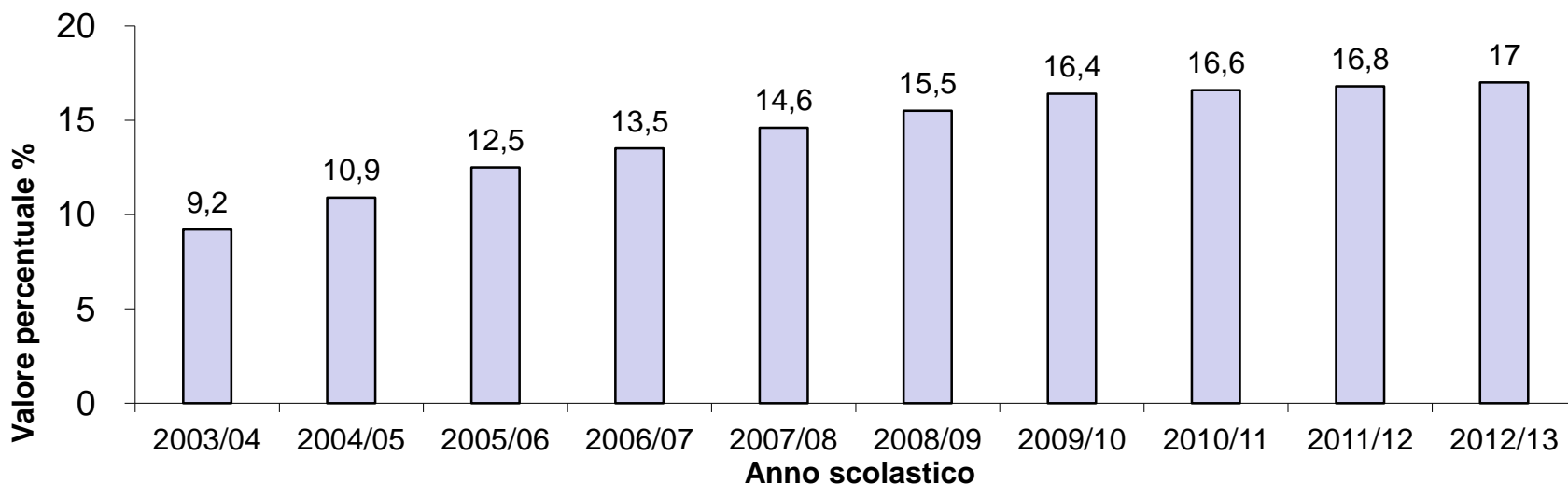
Buona la copertura dei servizi per l'infanzia, anche se al di sotto della media regionale si avvicina agli obiettivi fissati dal consiglio europeo.

Classi con un numero di alunni superiore sia alla media regionale che nazionale

Percentuali di stranieri molto al di sopra della media nazionale

Il 17% degli studenti reggiani è di origine straniera

Percentuale alunni stranieri nelle scuole di Reggio Emilia. Serie storica 2003-2012



Scuola	a.s. 2012/13	
	alunni	%
Scuola Primaria	4.771	18,9
Scuola Secondaria di I Grado	2.747	18,3
Scuola Secondaria di II Grado	2.788	13,6
TOTALE	10.306	17

REGGIO EMILIA:

+ scuola professionale

- scuola tecnica

Area	Liceale	Tecnica	Professionale
Totale iscritti provincia di RE	1.816	1.797	1.807
% provinciale	33,50%	33,20%	33,30%
% regionale	33,40%	40,10%	26,50%
% nazionale	46,60%	32,00%	21,40%

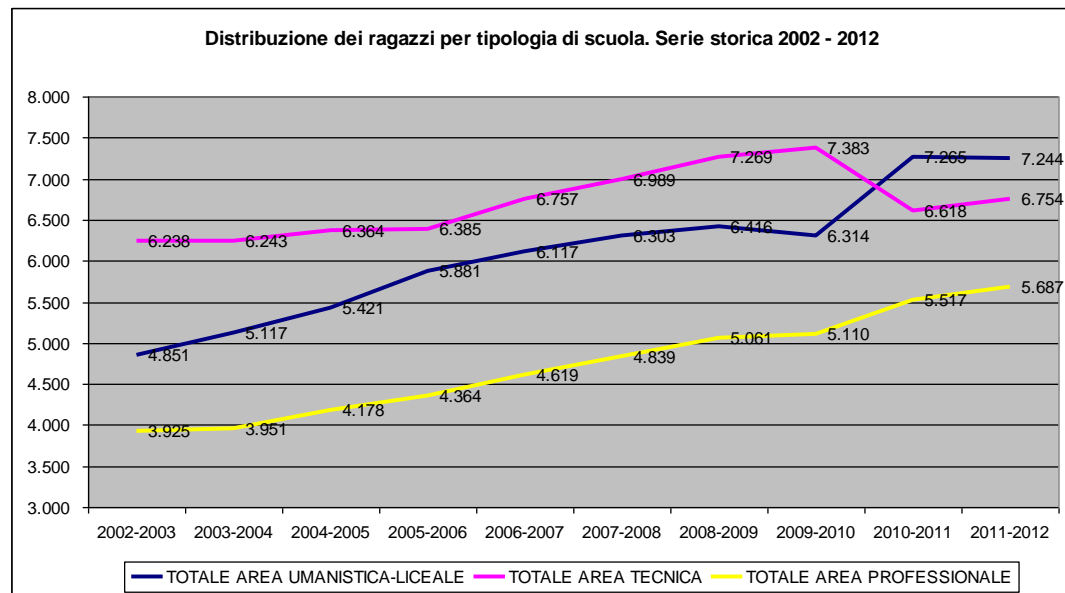
REGGIO EMILIA:

Ripartizione omogenea tra le aree disciplinari: gli studenti si dividono nelle tre aree in modo omogeneo;

Differenze rispetto agli altri livelli territoriali: + 6,8% di iscritti agli istituti professionali rispetto al dato regionale; + 11,9% rispetto al dato nazionale

Calano le iscrizioni nell'area tecnica negli ultimi anni, continuano a crescere gli iscritti dell'area professionale e liceale;

Considerando gli iscritti nelle diverse aree nel periodo 2002-2012: +49% nell'area umanistica + 45% nell'area professionale; + 8% nell'area tecnica



Analisi unioncamere-Excelsior sul fabbisogno di diplomati da parte delle imprese:

«Introvabile» un tecnico su quattro

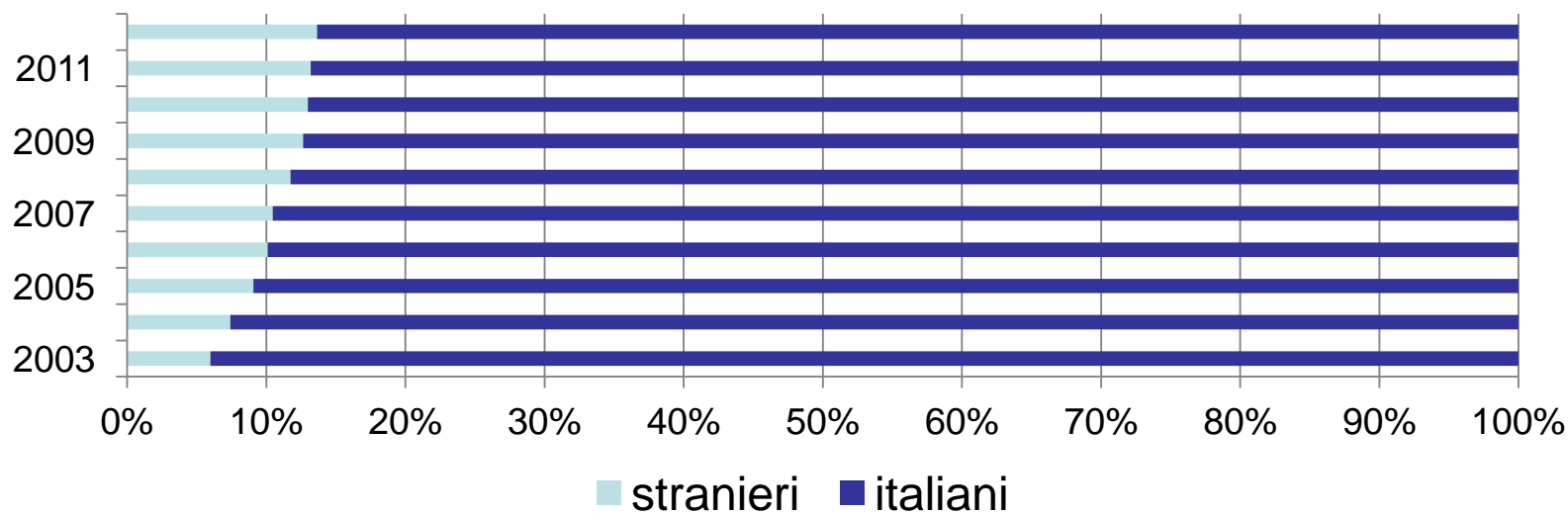
- Introvabili. Lo sono il 25,7% dei diplomati nel campo della termoidraulica. Il 25,6% nel settore tessile-abbigliamento e il 25% (vale a dire 1 su 4) in quello termoelettrico. E le imprese non riescono a reperire anche diplomati nei settori turistico-alberghiero, meccanico, informatico, socio-sanitario.
- Nel 2012 su 407mila assunzioni non stagionali previste, le aziende hanno avuto difficoltà a reperire oltre 65mila unità (il 16%).

10 i mesi che occorrono ad un diplomato da 5 anni per trovare lavoro. 3 mesi in più rispetto alla media europea. Peggio dell'Italia solo Grecia, Cipro, Romania, e Bulgaria;

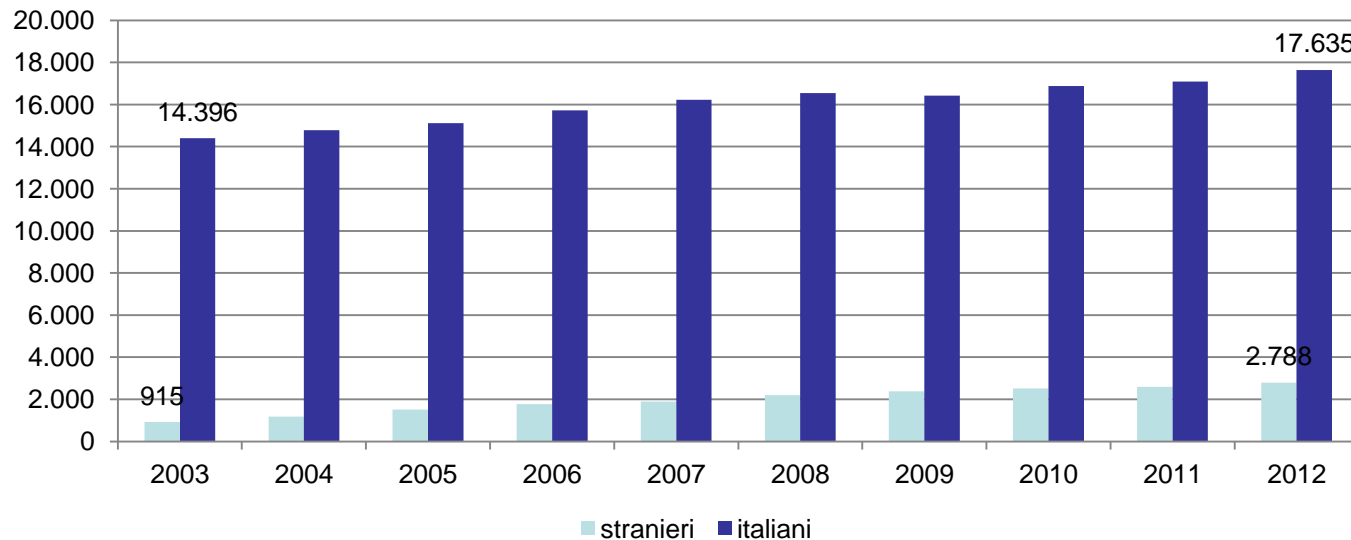
26.500 figure che sono quasi **impossibili da trovare** sulle 162.300 assunzioni effettuate

Aumentano gli stranieri nelle scuole di secondo grado + 6,7% in 9 anni

anno 2003		anno 2012	
TOT. STRANIERI	915	TOT. STRANIERI	2.788
TOT. ALUNNI	15.311	TOT. ALUNNI	20.423
% STRANIERI	6,0%	% STRANIERI	13,7%



2.788 alunni stranieri iscritti alle scuole superiori



	2003	2004	2005	2006	2007	2008	2009	2010	2011	2012
Stranieri	915	1.185	1.511	1767	1898	2202	2380	2521	2598	2.788
Italiani	15.311	15.963	16.630	17493	18131	18746	18807	19400	19685	20.423

La % di 14-18enni stranieri che frequenta le superiori si avvicina a quella degli italiani

	stranieri	Italiani
Isritti alle scuole superiori	2.788	17.635
residenti 14-18	3.476	19.874



L'80% dei 14-18 stranieri frequenta la scuola superiore



L'88% dei 14-18 italiani frequenta la scuola superiore

Crescono gli iscritti stranieri anche nei licei

Istituti	N. alunni 2003	%	N. alunni 2012	%	Var% 2012/2003
Liceo "Ariosto-Spallanzani"	10	1,0%	49	3,8%	390%
Liceo Scientifico "Moro"	27	2,1%	65	4,9%	141%
Istituto "M. di Canossa"	21	2,1%	78	5,5%	271%
Istituto "Nobili"	68	8,0%	373	21,9%	449%
Istituto "Secchi"	22	4,2%	46	11,6%	109%
Istituto "Zanelli"	13	3,2%	26	2,8%	100%
Istituto "Pascal"	8	0,9%	91	7,1%	1038%
Istituto "Scaruffi-Levi-Tricolore"	86	8,3%	236	18,8%	174%
Istituto "Motti"	32	7,9%	178	17,9%	456%
Istituto "Filippo Re"	86	23,2%	227	30,3%	164%
Istituto "Jodi"	86	11,6%			
Istituto "Galvani"	58	13,0%	238	28,7%	310%
Istituto "Lombardini" RE	104	19,5%			
Istituto "Chierici"	23	5,5%	66	10,1%	187%
TOTALE	644		1.673	100,0%	

I ragazzi stranieri iscritti alle scuole di secondo grado superiore crescono in tutte le scuole della provincia

Istituti	N. Alunni 2003	%	Istituti	N. Alunni 2012	%
Liceo "Corso" Correggio	5	1,00%	Liceo "Corso" Correggio	24	3,00%
Istituto "Cattaneo" Cast. Monti	11	1,40%	Istituto "Cattaneo" Cast. Monti	76	8,70%
Istituto "Gobetti" Scandiano	20	3,60%	Istituto "Gobetti" Scandiano	112	11,20%
Istituto "Einaudi" Correggio	49	7,00%	Istituto "Einaudi" Correggio	151	14,40%
Istituto "D'Arzo" Montecchio	31	3,70%	Istituto "D'Arzo" Montecchio	149	12,80%
Istituto "Russell" Guastalla	73	6,90%	Istituto "Russell" Guastalla	105	13,60%
Istituto "Motti" Cast. Monti	33	10,40%			
Istituto "Motti" Correggio	11	4,10%			
I.P.S.I.A. Convitto "Corso" Correggio	3	12,50%	Convitto "Corso" Correggio	123	17,20%
Istituto " Jodi" Novellara	20	18,70%			
Istituto "Lombardini" Reggiolo	3	9,40%			
Istituto " Galvani" S. Ilario	12	8,70%			
			Istituto "Carrara" Guastalla	290	38,70%
			Istituto Superiore Cast. Monti	85	17,80%
TOTALE	271		TOTALE	1.115	100,00%

Cresce il **NUMERO** degli iscritti stranieri alle scuole secondarie di II grado. Dettaglio delle scuole del comune capoluogo

Numero di alunni stranieri per istituto. Dettaglio delle scuole del comune capoluogo. Provincia di Reggio Emilia. Serie storica 2003-2012

	2003	2004	2005	2006	2007	2008	2009	2010	2011	2012
Liceo "Ariosto-Spallanzani"	10	10	14	22	26	24	30	38	38	49
Liceo Scientifico "Moro"	27	20	30	50	45	41	37	49	52	65
Istituto "M. di Canossa"	21	27	40	55	58	65	72	68	78	78
Istituto "Nobili"	68	76	79	110	80	83	98	100	371	373
Istituto "Secchi"	22	21	48	45	45	52	48	45	48	46
Istituto "Zanelli"	13	6	10	15	13	16	18	15	16	26
Istituto "Pascal"	8	12	32	31	43	55	54	53	75	91
Istituto "Scaruffi-Levi-Tricolore"	86	121	135	194	205	226	263	278	256	236
Istituto "Motti"	32	29	39	51	64	76	109	119	139	178
Istituto "Filippo Re"	86	115	127	177	161	177	179	188	207	227
Istituto "Jodi"	86	133	151	169	173	182	176	172		
Istituto "Galvani"	58	77	86	77	114	131	139	181		
Istituto "Lombardini" RE	104	141	156	119	106	160	176	177	227	238
Istituto "Chierici"	23	32	32	35	33	49	54	63	70	66

Cresce anche la **PERCENTUALE** di studenti stranieri. Negli istituti professionali arrivano anche al 30%. Nei licei rimangono intorno al 5%.

% alunni stranieri per istituto. Dettaglio delle scuole del comune capoluogo. Provincia di Reggio Emilia. Serie storica 2003-2012

	2003	2004	2005	2006	2007	2008	2009	2010	2011	2012
Liceo "Ariosto-Spallanzani"	1,0%	0,9%	1,1%	1,6%	1,8%	1,7%	2,1%	2,8%	2,9%	3,8%
Liceo Scientifico "Moro"	2,1%	1,6%	2,4%	3,9%	3,6%	3,2%	3,2%	4,2%	4,2%	4,9%
Istituto "M. di Canossa"	2,1%	2,5%	3,4%	4,4%	4,5%	4,9%	5,3%	4,7%	5,6%	5,5%
Istituto "Nobili"	8,0%	9,1%	9,8%	13,5%	9,2%	9,8%	10,7%	10,5%	22,6%	21,9%
Istituto "Secchi"	4,2%	4,0%	9,3%	8,3%	8,6%	10,1%	10,7%	9,9%	11,8%	11,6%
Istituto "Zanelli"	3,2%	1,3%	2,0%	2,4%	1,8%	2,1%	2,1%	1,6%	1,7%	2,8%
Istituto "Pascal"	0,9%	1,2%	3,1%	2,9%	4,0%	5,1%	4,9%	4,6%	6,2%	7,1%
Istituto "Scaruffi-Levi-Tricolore"	8,3%	11,7%	13,2%	17,7%	17,7%	17,6%	19,6%	20,1%	19,1%	18,8%
Istituto "Motti"	7,9%	6,5%	7,9%	9,2%	9,9%	12,2%	17,8%	17,7%	16,7%	17,9%
Istituto "Filippo Re"	23,2%	28,2%	28,1%	34,6%	29,5%	31,7%	32,1%	31,4%	27,4%	30,3%
Istituto "Jodi"	11,6%	17,5%	20,2%	22,8%	24,3%	23,9%	26,3%	27,7%		
Istituto "Galvani"	13,0%	17,1%	20,5%	17,3%	22,7%	24,8%	25,1%	31,9%		
Istituto "Lombardini" RE	19,5%	25,4%	33,5%	29,0%	28,3%	40,8%	46,6%	45,2%	29,7%	28,7%
Istituto "Chierici"	5,5%	6,9%	6,5%	7,1%	6,3%	8,9%	9,4%	10,7%	11,9%	10,1%

Aumenta l'insuccesso scolastico

VARIAZIONE DECENNALE DEI TASSI DI INSUCCESSO NEL BIENNIO DELLA SCUOLA SECONDARIA DI II GRADO

A. S.	area liceale	area tecnica	area professionale	totale
2002/03	5,7%	11,9%	19,2%	12,7%
2003/04	5,3%	12,4%	22,1%	13,4%
2004/05	6,5%	12,0%	22,6%	14,1%
2005/06	6,1%	13,2%	20,8%	13,9%
2006/07	6,9%	16,3%	24,4%	16,0%
2007/08	8,7%	19,4%	26,7%	18,6%
2008/09	8,0%	18,6%	31,5%	19,9%
2009/10	7,8%	18,6%	29,2%	19,3%
2010/11	9,4%	18,6%	28,7%	18,6%
2011/12	8,3%	19,2%	29,6%	18,9%

La variazione del tasso di insuccesso scolastico è la percentuale di alunni respinti sul totale degli iscritti comprensiva degli esiti di giugno e di settembre (prove di recupero per i ragazzi con giudizio sospeso). Negli ultimi 10 anni è cresciuto sia nel biennio (dal +12,7% al +18,9%) che nel quinquennio (dal +11,8% al +14,1%).

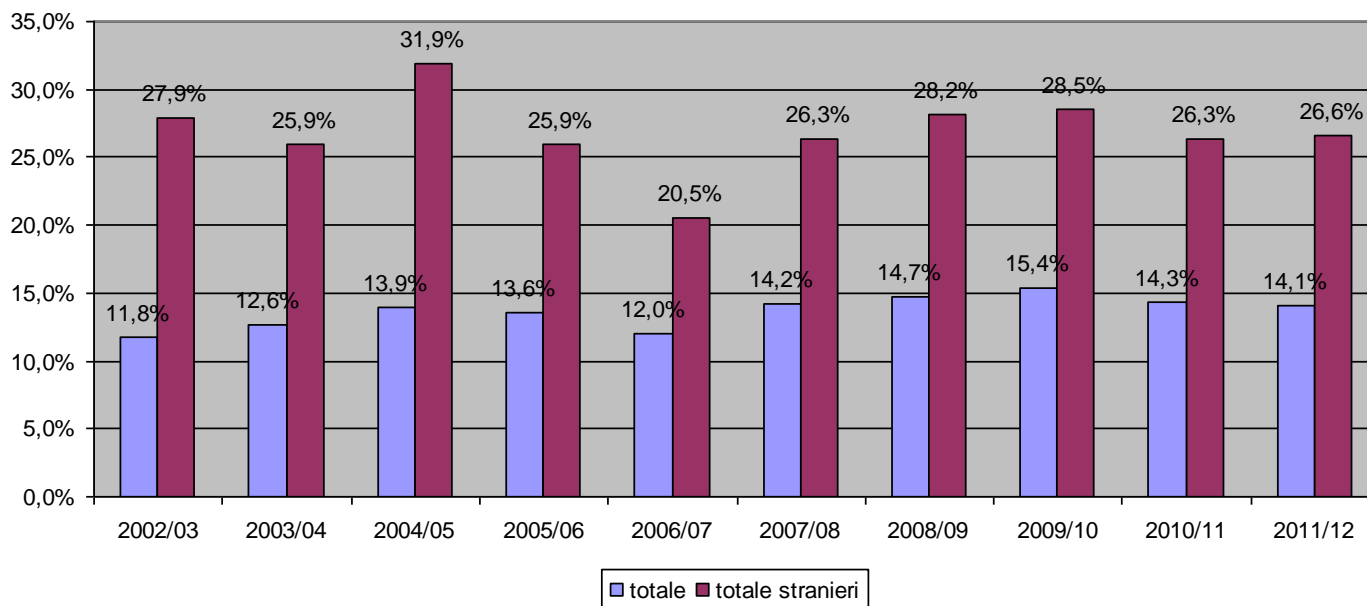
VARIAZIONE DECENNALE DEI TASSI DI INSUCCESSO NEL QUINQUENNIO DELLA SCUOLA SECONDARIA DI II GRADO

A. S.	area liceale	area tecnica	area professionale	totale
2002/03	5,0%	10,8%	20,3%	11,8%
2003/04	4,5%	12,1%	22,3%	12,6%
2004/05	5,7%	12,5%	24,2%	13,9%
2005/06	5,4%	12,2%	23,7%	13,6%
2006/07	4,9%	12,3%	19,4%	12,0%
2007/08	6,3%	15,7%	21,5%	14,2%
2008/09	5,7%	14,4%	24,9%	14,7%
2009/10	6,0%	15,2%	25,2%	15,4%
2010/11	6,6%	15,3%	22,8%	14,3%
2011/12	5,8%	15,1%	23,2%	14,1%

Nel biennio l'area disciplinare che evidenzia una differenza di variazione maggiore è quella professionale (+10,4%) rispetto alle altre (rispettivamente +2,6 per l'area liceale; +7,3% per l'area tecnica, considerando il quinquennio è l'area tecnica a segnare la differenza maggiore (+4,3%; rispetto a +0,8% nell'area liceale e +2,9 nell'area professionale)

Diminuisce l'insuccesso scolastico degli studenti stranieri

var. % del tasso di insuccesso scolastico. Confronto tra totale e studenti stranieri



Considerando la variazione del tasso di insuccesso scolastico suddiviso per cittadinanza emerge che se per il totale iscritti alle scuole reggiane il dato aumenta (con oscillazioni) negli ultimi 10 anni passando da 11,8% a 14,1%; lo stesso indicatore considerato per la sola popolazione scolastica straniera diminuisce passando dal 27,9% al 26,6%.

Quasi 6.000 studenti universitari +24% in 8 anni nelle sedi di Reggio Emilia

STUDENTI UNIVERSITARI. Variazione degli iscritti nelle sedi universitarie di Reggio Emilia . Serie storica 2004-2012

Facoltà	2004/05	2005/06	2006/07	2007/08	2008/09	2009/10	2010/11	2011/12
Lettere e filosofia	196							
Scienze della comunicazione e dell'Economia	1.927	2.096	1.982	1.792	1.629	2.212	2.293	2.361
Ingegneria	742	760	727	700	696	746	727	736
Agraria	171	175	158	134	154	233	255	278
Scienze della formazione	1.080	1.106	1.283	1.288	1.380	1.718	1.736	1.804
Medicina e chirurgia	605	543	574	543	680	707	701	662
Totale Unimore (RE)	4.721	4.680	4.724	4.457	4.539	5.616	5.712	5.841

L'Università di Modena e Reggio Emilia nelle sedi di Reggio Emilia è frequentata da quasi 6.000 studenti.

Il numero che è progressivamente cresciuto negli ultimi 8 anni registrando una variazione percentuale pari al 23,7%, a testimonianza che il polo reggiano si connota sempre più come un centro attrattivo e dinamico in termini di scelte universitarie da parte degli studenti.